

## Черниговский муниципальный район

Аналитическая справка составлена для муниципального образования по результатам проведения двух сессий диагностической работы (далее – ДР) по предметам в октябре 2023 года, январе 2024 года.

Анализ результатов выполнения ДР выявил проблемные вопросы, на которые необходимо обратить особое внимание при подготовке обучающихся в 2023-2024 учебном году.

Рекомендовано довести выводы и рекомендации, представленные в справке, до всех заинтересованных лиц в образовательном процессе.

### Русский язык

По результатам ДР октября 2023 года и января 2024 года выявлена проблема невозможности формирования полного сравнительно-сопоставительного анализа результатов ДР октябрьской и январской сессии. Причины заключаются:

1. В неоднородности структуры работ (таблица 1).

Таблица 1. Структура диагностической работы

Предмет	Период проведения	Тип задания			Кол-во заданий по уровню сложности			Миним. первичный балл
		всего заданий	с кратким ответом	с разверн. ответом	Б	П	В	
русский язык	октябрь	15	14	1	14	1	0	33
	январь	12	11	1	12	0	0	31

2. В неоднородности контролируемых элементов содержания (таблица 2).

Таблица 2. Задания, входящие в состав КИМ ДР 2023 года и 2024 года

Предмет	Общее количество заданий	Кол-во заданий, сопоставимых для анализа	Номера заданий
русский язык	12	3	в 2023 – 4, 5, 8 в 2024 – 3, 4, 7

В таблице 3 представлены данные по образовательным организациям (далее – ОО), принимавшим участие в двух сессиях диагностической работы, и количеству участников).

Таблица 3. Данные по участию обучающихся ОО в ДР

№ п/п	Образовательные организации	октябрь 2023	январь 2024
1	"МБОУ средняя общеобразовательная школа с углубленным изучением отдельных предметов № 1 с.Черниговка Черниговского района	22	22
2	МБОУ «Вечерняя (сменная) общеобразовательная школа» с. Черниговка Черниговского района	2	2
3	МБОУ «Средняя общеобразовательная школа № 10» с. Дмитриевка Черниговского района	5	5
4	МБОУ «Средняя общеобразовательная школа № 18» п. Реттиховка Черниговского района	8	7
5	МБОУ «Средняя общеобразовательная школа № 2 им. С. М. Валеева» с. Черниговка Черниговского района	8	9
6	МБОУ «Средняя общеобразовательная школа № 3» с. Черниговка Черниговского района	10	9
7	МБОУ «Средняя общеобразовательная школа № 4» с. Монастырище Черниговского района	16	11
8	МБОУ «Средняя общеобразовательная школа № 5» пгт. Сибирцево Черниговского района	32	27
9	МБОУ «Средняя общеобразовательная школа № 8» с. Черниговка Черниговского района	23	21
10	МБОУ Средняя общеобразовательная школа 7 с. Снегуровка Черниговского района	5	3
11	МБОУ Средняя общеобразовательная школа №9 пгт.Сибирцево Черниговского района	9	7

Изменение количества участников в отдельных ОО позволяет предположить, что по результатам первой сессии в октябре 2023 года учащиеся более обдуманно подошли к выбору предмета.

На рисунке 1 представлены основные результаты ДР по русскому языку в МСУ. В октябре 2023 года, январе 2024 года в МСУ не было участников, набравших максимальный балл.

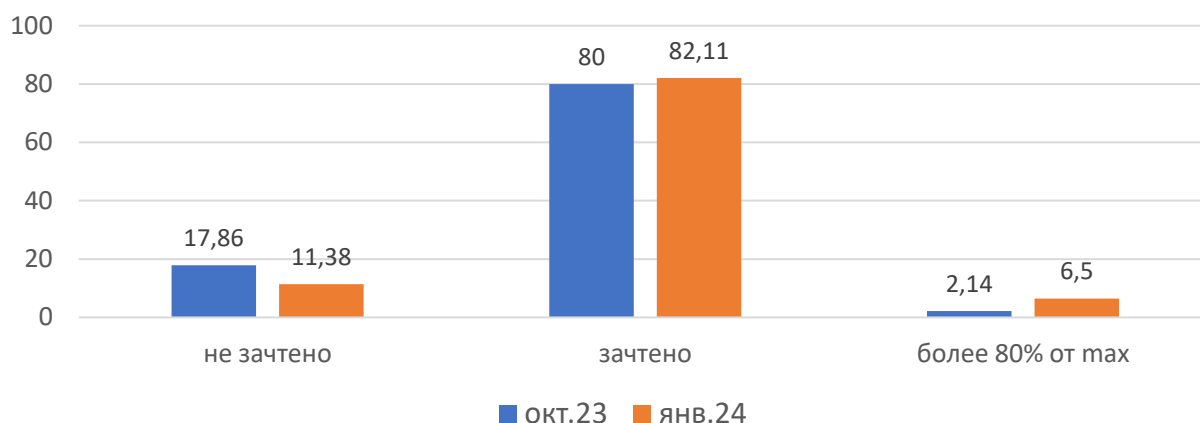


Рисунок 1. Основные результаты ДР по русскому языку

В таблице 4 представлены задания, сопоставимые для сравнения в обеих сессиях по предмету русский язык. Красным выделены задания, взвешенный процент выполнения которых в МСУ ниже минимальной границы выполнения (примерный уровень выполнения задания базового уровня – 60–90%, повышенного уровня – 40–60%, высокого уровня – 10–20%).

Таблица 4. Задания по русскому языку, сопоставимые для сравнения (две сессии)

№ задания в 2023	№ задания в 2024	Уровень сложности задания в 2023/2024	Проверяемые элементы содержания/умения	% выполнения в октябре 2023 г.	% выполнения в январе 2024 г.
4	3	Б	Орфоэпические нормы (постановка ударения)	56,0	65,6
5	4	Б	Лексические нормы (употребление паронимов)	69,0	78,1
8	7	Б	Синтаксические нормы	49,5	43,0

На рисунке 2 представлен сравнительный анализ выполнения заданий (%) в МСУ по результатам двух сессий.

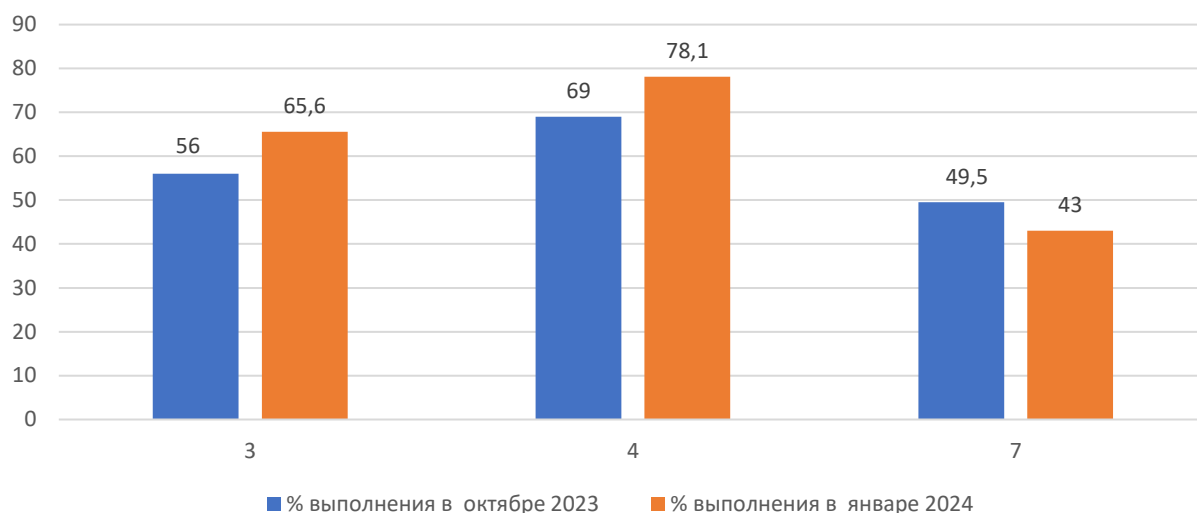


Рисунок 2. Сравнительный анализ выполнения заданий (%) по русскому языку<sup>1</sup>

При анализе выполнения работ по сопоставимым заданиям выявлены следующие частые затруднения участников:

**Задание 3.** «Орфоэпические нормы (постановка ударения)». Проверяются умения постановки ударения, не могут рассматриваться как положительные. Причин неудовлетворительных отметок три:

- в 2023 году был обновлен «Орфоэпический словарь», размещенный в открытом доступе на сайте ФГБНУ «ФИПИ», которым традиционно пользуются обучающиеся при подготовке к ЕГЭ по русскому языку. Обновление связано с тем, что современные орфоэпические словари актуализировали нормы постановки ударения в ряде слов. Предполагаем, что одиннадцатиклассники не смогли эффективно организовать процесс запоминания правильного ударения в словах;

- в 2023 году изменился формат задания, оно стало множественным выбором, что приводит некоторых обучающихся к замешательству, чаще всего из двух ответов только один является правильным;

- в 2023 году формулировка задания требовала найти слова с верной расстановкой ударения. Некоторая часть обучающихся, которые в недостаточной степени освоили регулятивные универсальные учебные действия, давала цифровой ответ, ровно противоположный тому, который требовался по условиям задания.

<sup>1</sup> Нумерация заданий на рисунке 2 и в описании заданий выполнена в соответствии с КИМ 2024 г.

Немаловажный факт, влияющий на выполнение задания данного типа, заключается в том, что формирование умений правильного произношения и ударения в курсе русского языка реализуется в основной школе, в старших классах эта работа имеет спонтанный и эпизодический характер: только при подготовке к ЕГЭ по русскому языку выполняются и решаются задания по постановке ударения: это однотипные задания формата ЕГЭ и заучивание «Орфоэпического словника».

*Следующим ОО рекомендовано включить в занятия по итоговому повторению задания, вызвавшие затруднения у учащихся: МБОУ «Вечерняя (сменная) общеобразовательная школа» с. Черниговка Черниговского МР, МБОУ «СОШ № 18» п. Реттиховка Черниговского МР, МБОУ «СОШ № 5» пгт. Сибирцево Черниговского МР, МБОУ СОШ 7 с. Снегуровка Черниговского МР, МБОУ СОШ №9 пгт. Сибирцево Черниговского МР.*

**Задание 4.** «Лексические нормы (употребление паронимов)». Основной проблемой при выполнении данного задания оказалось отсутствие навыков работы со словарем паронимов.

*Следующим ОО рекомендовано включить в занятия по итоговому повторению задания, вызвавшие затруднения у учащихся: МБОУ «Вечерняя (сменная) общеобразовательная школа» с. Черниговка Черниговского МР, МБОУ СОШ 7 с. Снегуровка Черниговского МР.*

**Задание 7.** «Синтаксические нормы». Основной проблемой при выполнении данного задания оказалось:

- неправильное употребление падежной формы существительного с предлогом;
- нарушение связи между подлежащий и сказуемым;
- нарушение в построении предложения с несогласованным приложением;
- неправильное построение предложения с деепричастным оборотом;
- нарушение в построении предложения с причастным оборотом;
- нарушение видо-временной соотнесенности глагольных форм;
- неправильное построение предложений с косвенной речью.

*Следующим ОО рекомендовано включить в занятия по итоговому повторению задания, вызвавшие затруднения у учащихся: "МБОУ СОШ с углубленным изучением отдельных предметов № 1 с. Черниговка Черниговского МР, МБОУ «СОШ № 10» с. Дмитриевка Черниговского МР, МБОУ «СОШ № 2 им. С. М. Валеева» с. Черниговка Черниговского МР, МБОУ «СОШ № 3» с. Черниговка Черниговского МР, МБОУ «СОШ № 4» с.*

*Монастырище Черниговского МР, МБОУ «СОШ № 5» пгт. Сибирцево Черниговского МР, МБОУ СОШ 7 с. Снегуровка Черниговского МР, МБОУ СОШ №9 пгт. Сибирцево Черниговского МР.*

### **Выводы и рекомендации**

По результатам анализа проведения двух сессий диагностической работы выявлен перечень сопоставимых для сравнения элементов содержания/умений, по которым качество усвоения материала всеми обучающимися ОО МСУ:

#### **1. Понизилось:**

- Синтаксические нормы.

#### **2. Повысилось:**

- Орфоэпические нормы (постановка ударения).
- Лексические нормы (употребление паронимов).

#### **3. Осталось на прежнем уровне:**

- Не выявлено.

На основе выявленных типичных затруднений и ошибок были сформулированы следующие **рекомендации**:

- 1) проанализировать итоги выполнения ДР на методических объединениях образовательных организаций;
- 2) изучить изменения нормативно-правовой базы государственной итоговой аттестации и критериев оценивания ЕГЭ по русскому языку;
- 3) составить индивидуальный образовательный маршрут, план-график (дорожную карту) учащихся из «группы риска» в соответствии с образовательными дефицитами;
- 4) внести коррективы в индивидуальную рабочую программу учителя и план работы методического объединения (ШМО / ГМО/ РМО) в связи с необходимостью преодоления учениками предметных «дефицитов» за счет резервных часов, предусмотренных в ФРП;
- 5) систематически осуществлять проверку уровня выполнения тестовых заданий (1-26) и задания 27 ЕГЭ на основе открытого банка заданий ФИПИ;
- 6) при подготовке к написанию сочинения (задание 12 ДР, задание 27 ЕГЭ) использовать современные технологии обучения композиции сочинения, уменьшению логических и смысловых ошибок, а также к фактологической точности при написании фамилий авторов исходного текстов («Фишбоун», «Кластер» и др.);

7) отработать типичные речевые ошибки (наименование повествователя (рассказчика), умение определять героя исходного текста, лексическую сочетаемость, правильное использование фразеологических оборотов, использование местоимений, приводящих к неустраняемой речевой ошибке, логико-смысловым ошибкам и пр., обозначенным в методических материалах ФИПИ);

8) особое внимание уделить работе над грамматическими ошибками (в тестовой части ДР есть задание на морфологические и синтаксические нормы, а в сочинении ученики не видят подобные конструкции);

9) обратить внимание на конструкции при глаголах отрицания, требующие родительного, а не винительного падежа при управлении;

10) необходимо настойчиво продолжать работу по отработке орфографической и пунктуационной грамотности: регулярно повторять правописание разных корней слов, приставок и суффиксов, Н и НН в словах разных частей речи, слитное-дефисное-раздельное написание разных частей речи и т.д.; пунктуация в простом, сложносочиненном, сложноподчиненном и бессоюзном сложных предложениях;

11) скорректировать задачи, обозначенные в отчете председателя ПК в соответствии с новыми обстоятельствами, выявленными в результате ДР;

12) осуществлять постоянный контроль за подготовкой обучающихся к сдаче государственной итоговой аттестации на уровне учителя русского языка и литературы – руководителя методического объединения, заместителя директора по учебной части.